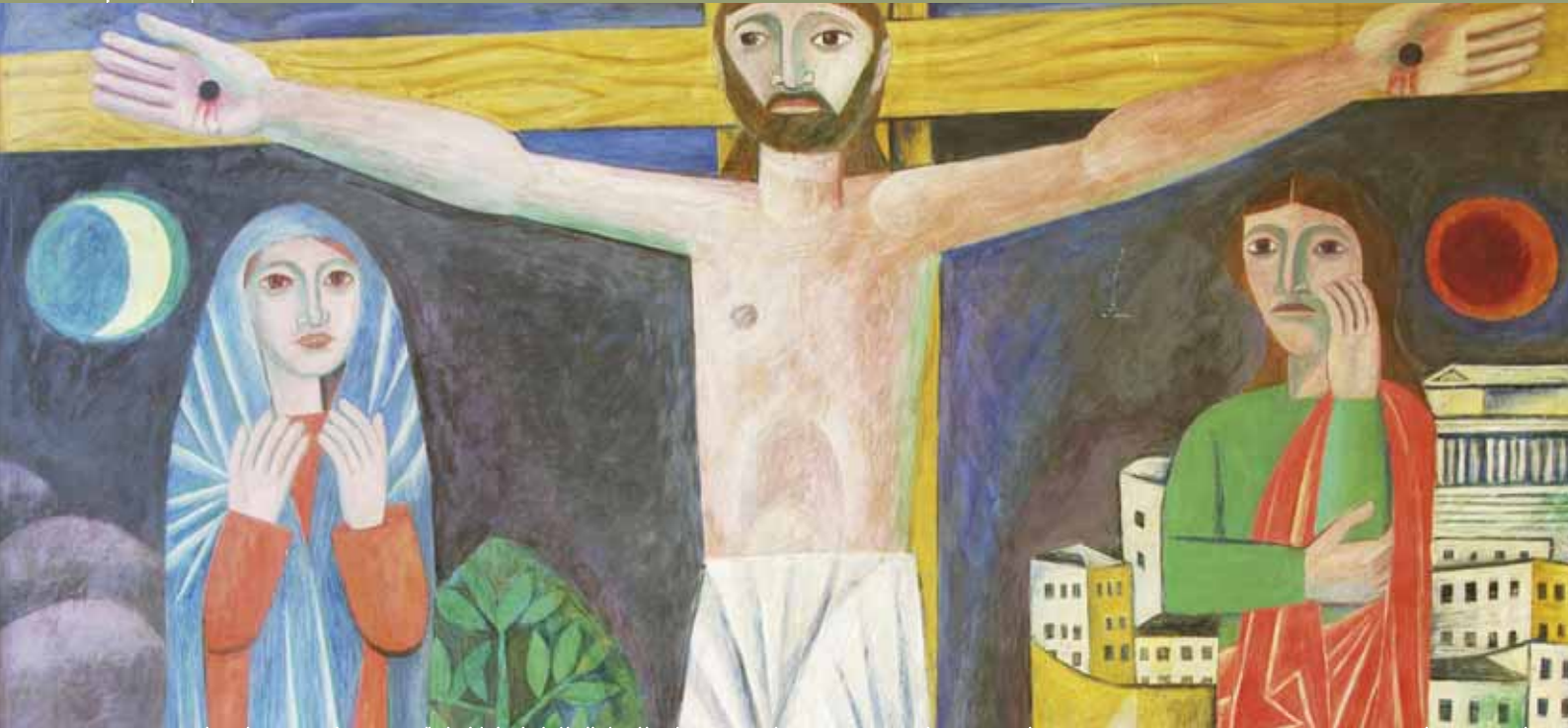


# evangelisch in regensburg

*Nachrichten für Regensburg und Bad Abbach*



*thema:*

## Passionsweg

*weg und innere einkehr*

**Regensburger Passionsweg | Seite 3 bis 5**

*interview mit susanne mai*

**„Wegbegleiter und Türöffner“ | Seite 6**

*weltgebetstag 2011 chile*

**„Wie viele Brote habt ihr?“ | Seite 7**

Liebe Leserinnen und Leser!



„Passionswege“ wollen wir dieses Mal in „Evangelisch in Regensburg“ beschreiten ... und Sie einladen, uns auf diesen Wegen zu begleiten ... und dabei vielleicht noch ganz andere „Passionswege“ zu entdecken. Womöglich auch eigene „Passionswege“, die Sie schon beschrreiten haben oder beschreiten mussten. Einen nicht – oder doch? – alltäglichen „Passionsweg“ bin ich vor einiger Zeit entlang gefahren: Eine Bundesstraße, auf der sich immer wieder schwere Unfälle ereignen. Eine „Todesstrecke“, sagen die Anlieger. Dreiunddreißig Kreuze haben Unbekannte entlang dieser Straße aufgestellt. Jedes von ihnen steht für ein Menschenleben, das hier ausgelöscht wurde. Dreiunddreißig Menschen, die sterben mussten, weil sie selbst oder andere einen Augenblick unaufmerksam waren, ... zu schnell gefahren sind ... oder die Wirkung des Alkohols unterschätzt haben.

#### Evang.-Luth. Dekanat

Pfarrergasse 5, 93047 Regensburg  
T. 59201-0, F. 59201-30  
dekanat.regensburg@elkb.de, www.donaudekanat.de  
Dekan: Eckhard Herrmann  
KMD Roman Emilius, T. 29861658  
Notfallseelsorge Dr. Ulrich Schneider-Wedding  
T. 298616-57, F. 298616-599

#### Evang.-Luth. Gesamtkirchenverwaltung

Luitpoldstr. 17, 93047 Regensburg  
Vorsitzender: Dekan Eckhard Herrmann;  
Geschäftsführerin: Luise Becker  
T. 59202-0, F. 59202-30, gkv.regensburg@elkb.de

#### Pfarramt Dreieinigkeitskirche

Dechbettener Str. 2a, 93049 Regensburg  
T. 22444, F. 27995  
pfarramt@dreieinigkeitskirche.de, www.dreieinigkeitskirche.de  
Pfarrer Martin Schulte, T. 22444  
schulte@dreieinigkeitskirche.de

#### Pfarramt Neupfarrkirche

Pfarrergasse 5, 93047 Regensburg  
T. 59201-12, F. 59201-22  
pfarramt.neupfarrkirche.r@elkb.de;  
Pfarrer Wolfgang Lahoda, Kreuzkirche  
Deggendorfer Str. 21c, T. 7994210;  
Stud.pfr. Friedrich Hohenberger, T. 57710  
Stud.pfr. Matthäus Wassermann  
T. 9205503 o. 9205543  
Hochschularbeit Pfr. Ernst Reichold, T. 59215-12  
Diakon Hans Köhler, T. 59201-17

#### Pfarramt St. Johannes

Adalbert-Stifter-Str. 1, 93051 Regensburg  
T. 90788, F. 98542, pfarramt@johanneskirche-r.de  
www.johanneskirche-regensburg.de  
Pfarrer Dr. Wolfgang Körner, T. 90788, F. 98542;  
Pfarrer Klaus Göldner, T. 46520760  
Seelsorge im Altenheim Johannesstift:  
Diakon Jürgen Kunhardt, T. 5040-2875



Altarbild der Lukaskirche

Als ich an diesen Kreuzen vorbeifuhr, lief ein „richtiger“ Film vor meinem „inneren“ Auge ab: Ich sah weinende Frauen, Männer und Kinder, Rettungsmannschaften, verwüstete Fahrzeuge, Zeitungsberichte, Todesanzeigen vor mir ... – und dabei nahm ich – unbewusst und ganz automatisch – meinen Fuß immer mehr vom Gaspedal. Wenn anderen Autofahrerinnen und Autofahrern das auch so geht und sie durch den Anblick dieser Kreuze und durch die Geschichten, die sie erzählen, auch langsamer fahren, ... wer weiß, wie viele Leben diese Kreuze dann schon gerettet haben oder noch retten werden?

Ich wünsche Ihnen Gottes schützende Begleitung auf allen Wegen, die Sie in der bevorstehenden Passionszeit begehen oder befahren.

Mit herzlichen Grüßen!

Ihr Dekan

Eckhard Herrmann

#### Pfarramt St. Lukas

Hiltnerweg 3, 93057 Regensburg  
T. 41573, F. 448753  
lukas-evangelisch@gmx.de, www.lukas-evangelisch.de  
Pfarrer Christiane Weber u. Pfarrer Klaus Weber;  
Pfarrer Tobias Müller, T. 09403/952397;  
Pfarrer Heidi Käb-Eber, T. 0162/2417274;  
Religionspädagogin Iris Tönnison, T. 0172/4959008

#### Pfarramt St. Markus

Killermannstr. 58a, 93049 Regensburg  
T. 32917, F. 3782373, kontakt@markuskirche-regensburg.de  
www.markuskirche-regensburg.de  
Pfarrer Dr. Manfred Müller, T. 32917  
Vikarin Tabea Baader, T. 0157/83670769, tabeabaader@gmx.de

#### Pfarramt St. Matthäus

Graf-Spee-Str. 1, 93053 Regensburg  
T. 73871, F. 7010752, st.matthaeus.regensburg@gmx.de  
www.matthaeuskirche-regensburg.de  
Pfarrer Peter Schulz, T. 73871  
Dipl. Soz.-Päd. Kirstin Kuntz

#### Pfarramt Maria-Magdalena

Rudolf-Schlichtinger-Str. 1, 93055 Regensburg  
T. 70815386, F. 70815387, pfarramt@burgweinting-evangelisch.de  
www.burgweinting-evangelisch.de  
Pfrin. Dr. Bärbel Mayer-Schärtel

#### Pfarramt Bad Abbach

Am Kurpark 2a, 93077 Bad Abbach  
T. 09405/500600, F. 09405/500601  
pfarramt.badabbach@elkb.de;  
www.evangelische-kirche-bad-abbach.de  
Pfarrer Frank König

#### Krankenhausseelsorge (siehe auch S. 3-6)

Evang. Krankenhaus: Diakon Jürgen Kunhardt, T. 5040-2875;  
Universitätsklinik: Pfarrer Albrecht Fleischmann, T. 944-5623;  
Bezirksklinikum: Pfarrer Wolfgang Reindmeier  
Evang. Seelsorge, T. 0941/941-1940  
KUNO (Kinderuniversitätsklinik Ostbayern):  
Pfarrer Heidi Käb-Eber, T. 0173/8642252

[www.regensburg-evangelisch.de](http://www.regensburg-evangelisch.de)

thema:

## Regensburger Passionsweg

Weg und Innere Einkehr



■ Auf seinem letzten Weg ging Jesus quer durch Jerusalem. Vom Palast des Pontius Pilatus zur Kreuzigungsstätte vor den Toren der Stadt. Hier musste er sein Kreuz tragen, nachdem er gefoltert und gequält worden war. Schon im frühen Mittelalter entwickelte sich die Tradition des Kreuzwegs. Menschen schritten diesen letzten Weg Jesu nach, zunächst am Originalschauplatz in Jerusalem, später dann als Imitation auch zuhause. Kirchen und Andachtsstätten entstanden. Und heute sind in fast jeder katholischen Kirche Meditationsbilder für die einzelnen Kreuzwegstationen zu finden. In der evangelischen Kirche gibt es diese Frömmigkeitsform so nicht. Erst seit knapp 40 Jahren gibt es den Ökumenischen Kreuzweg der Jugend, der jährlich in der Passionszeit Jugendliche auf den Weg zum Kreuz mitnehmen will. Und die inzwischen etablierte Aktion „7 Wochen ohne“ versucht, den Fastenaspekt dieser Zeit neu zu beleben. Und auch evangelische Christen haben gelernt, dass es für den Geist und die Seele heilsam sein kann, sich im wahrsten Sinne des Wortes „auf den Weg zu machen“. Viele gehen den Jakobsweg nach Santiago de Compostela mit. So ist es beides, was uns in der Passionszeit ansprechen soll: Der Weg und die innere Einkehr. Wir wollen Sie in diesem Jahr mitnehmen auf einen Passionsweg der besonderen Art quer durch Regensburg. Vom ersten Sonntag der Passionszeit bis in die Karwoche hinein laden 11 verschiedene Stationen ein, sich mit unserer Stadt und ihren Problemen und Chancen auseinanderzusetzen. Zusammen mit Susanne Mai vom Diakonischen Werk (siehe auch das Interview mit ihr auf Seite 6) habe ich verschiedene soziale, diakonische und kirchliche Statio-

nen zusammengefügt zum ersten Regensburger Passionsweg.

Eröffnet und abgeschlossen wird die Aktion von Gottesdiensten in der Neupfarrkirche und in der Bruderhauskirche. Der Weg führt uns in den dazwischen liegenden gut sechs Wochen in die Jugendwerkstatt, das Stadtteilprojekt Humboldtstraße, zum Strohalm und auf das Dach des Lutherhauses am Ernst-Reuter-Platz. Wir sind zu Gast beim Sprachtraining am Hohen Kreuz und gehen dort auch den Ökumenischen Kreuzweg mit. Das Johannesstift lädt ein zum Gottesdienst, die EJSa stellt ihre offene Jugendsozialarbeit in der Pestalozzi-Mittelschule vor.

In Maria Magdalena in Burgweinting können wir einem Passionskonzert lauschen.

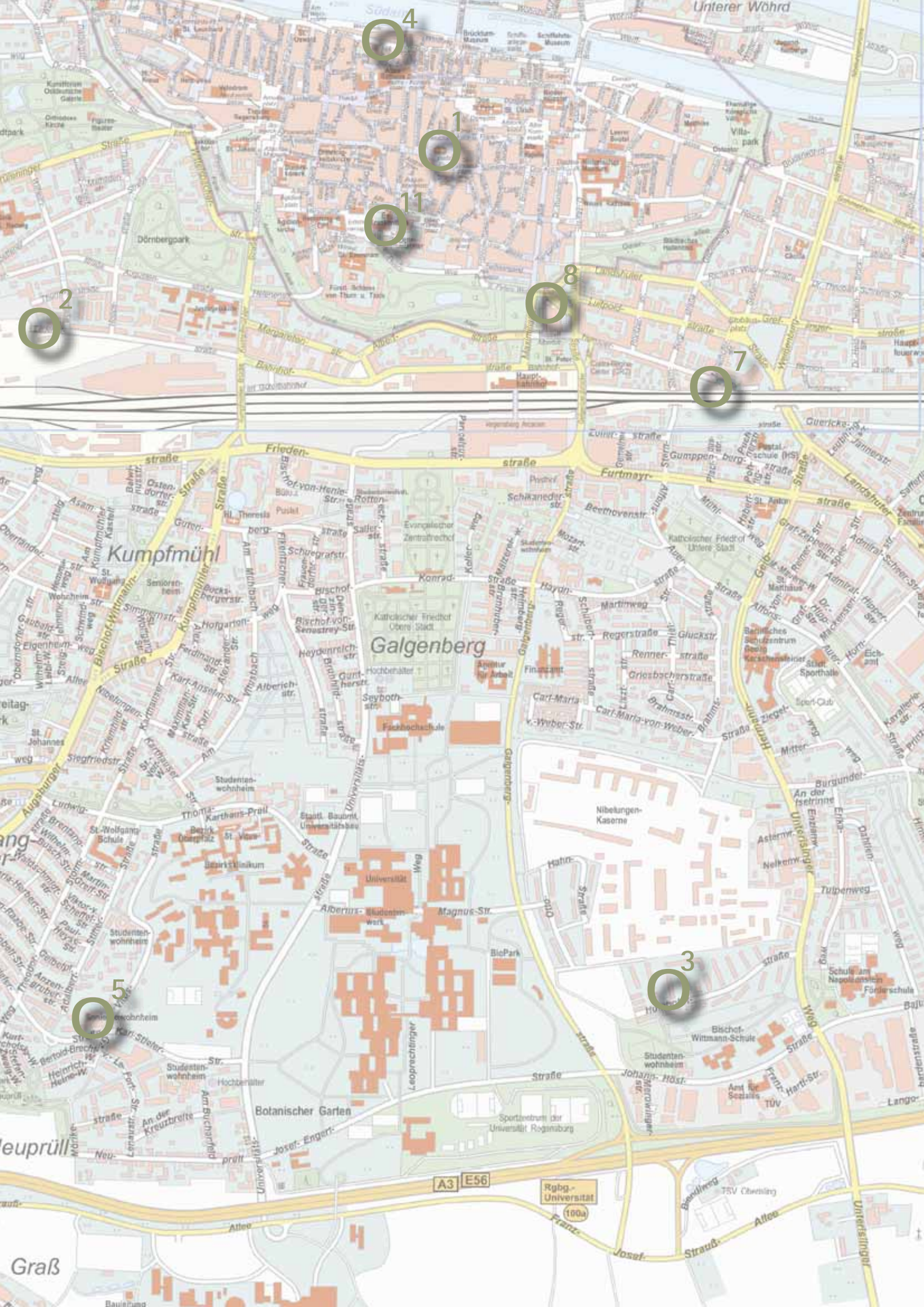
Alle diese Stationen sind unabhängig von einander, stehen durch unseren Passionsweg aber unter einem gemeinsamen „Dach“. Es geht darum, Menschen zu begegnen und Probleme wahrzunehmen. Es geht darum, ins Nachdenken zu kommen und Gott und den Menschen nahe zu kommen.

Ein kleiner Stadtplan, der in den Gemeinden und Einrichtungen vorrätig sein wird, kann Sie durch den Weg und die Tage begleiten. Wahrscheinlich kann keiner alle Termine wahrnehmen, aber darum geht es auch gar nicht. Suchen Sie sich die für Sie interessanten Orte und Themen aus oder machen Sie mit, wenn Sie Zeit haben. Frau Mai und ich freuen uns, wenn Sie sich mitnehmen lassen auf unseren Passionsweg und Regensburg von einer anderen Seite kennen lernen.

Eine Übersicht über die Orte und Zeiten finden Sie auch auf der nächsten Doppelseite.

Klaus Weber





4

1

11

2

8

7

5

3

Graß

A3 E56

Rgbg-Universität 100a

TRV Oberwiesing

Josef Strauß

Unterwiesing

Leuprüll

ang

Kumpfmühl

Galgenberg

Furtmayr

Unterwiesing

Landshuter

Landshuter

Unterer Wöhrd

Botanischer Garten

Universität

Katholischer Friedhof Obere Stadt

Evangelischer Zentralfriedhof

Hauptbahnhof

St. Ulrich

St. Leonhard

Bauleitung

Neu

St. Wolfgang Schule

St. Johannes

St. Leonhard

St. Ulrich

St. Leonhard

St. Leonhard

## Passionsweg 2011

- ① Sonntag, 13. März um 11.00 Uhr  
Neupfarrkirche  
Neupfarrplatz  
Eröffnungsgottesdienst
- ② Dienstag, 15. März von 14-16.30 Uhr  
Jugendwerkstatt Regensburg  
Ladehofstr. 21, 93049 Regensburg  
Begegnung, Führung und gemeinsame Aktion (nur begrenzte Teilnehmerzahl – bitte anmelden unter 0941/41573 oder unter [passionsweg@gmx.de](mailto:passionsweg@gmx.de))
- ③ Freitag, 25. März 2011 14.00 Uhr  
Stadtteilprojekt Humboldtstraße  
Humboldtstraße 44, 93053 Regensburg (im Quartiersbüro Soziale Stadt)  
Begegnungen und Information
- ④ Dienstag, 29. März 2011 14.00 Uhr  
Strohhalbm  
Keplerstr. 18, 93047 Regensburg  
Begegnungen und Information
- ⑤ Freitag, 1. April 2011 15.00 Uhr  
Johannesstift  
Vitusstr. 14, 93051 Regensburg  
Gottesdienst und Begegnung
- ⑥ Montag, 21. März 2011 19-21.00 Uhr  
Gemeindsaal der Kreuzkirche  
Deggendorfer Str. 21c, 93055 Regensburg  
Begegnungen im Sprachtraining für Nicht-Deutschsprachler
- ⑦ Donnerstag, 7. April 2011 14-16.00 Uhr  
Evangelische Jugendsozialarbeit (EJSA)  
Hemauer Str. 20a, 93047 Regensburg  
Begegnung und Information, Besuch der Offenen Ganztagschule und der Jugendsozialarbeit an der Pestalozzi-Mittelschule
- ⑧ Dienstag, 12. April 2011 19.00 Uhr  
Studentenwohnheim Lutherhaus  
Ernst-Reuter-Platz 2, 93047 Regensburg  
Studentisches Leben in, mitten (und hier!) über den Dächern von Regensburg
- ⑨ Mittwoch, 13. April 2011 18.00 Uhr  
Hohes Kreuz (Hoher Kreuz-Weg 9, 93055 Regensburg)  
Ökumenischer Kreuzweg von der Katholischen Pfarrkirche Mater Dolorosa über weitere Stationen hin zur Evangelischen Kreuzkirche
- ⑩ Sonntag, 17. April 2011 19.00 Uhr  
Maria Magdalena Burgweinting  
Rudolf-Schlichtinger-Straße 1, 93055 Regensburg-Burgweinting  
Konzert „Die sieben Worte unseres Erlösers am Kreuze“ von Joseph Haydn
- ⑪ Montag, 18. April 2011 18.30 Uhr  
Bruderhauskirche und Evangelisches Krankenhaus  
Emmeramsplatz 12, 93047 Regensburg  
Abschlussgottesdienst mit Begegnung im Krankenhaus

[www.donaudekanat.de/passionsweg](http://www.donaudekanat.de/passionsweg)



## „Wegbegleiter und Türöffner“

Ein Interview mit Susanne Mai

### 3 Fragen an Susanne Mai

Ihr schönster Platz in Regensburg? Es gibt für mich viele schöne Orte in Regensburg. Es hängt von der Jahreszeit und von meiner Stimmung ab, welchen ich gerade als den schönsten erlebe. Der Panoramablick auf die Stadt von den Winzerer Höhen ist überwältigend. Gerne halte ich mich auch in Buchhandlungen auf, um einer meiner Lieblingsbeschäftigungen nachzugehen: zu schmökern, zu lesen.

Was heißt für Sie evangelisch in Regensburg zu sein? Evangelisch in Regensburg heißt für mich Offenheit, Aufgeschlossenheit, Engagement und vielfältige Angebote von Kirche und Diakonie für Menschen in dieser Stadt unabhängig von deren Alter, Geschlecht, Konfession, Nationalität, Hautfarbe.

Worauf freuen Sie sich? Ich freue mich auf vielfältige Begegnungen und den fruchtbaren Austausch mit unterschiedlichen Menschen.

■ Susanne Mai (52) ist von Beruf Sozialpädagogin und arbeitet beim Diakonischen Werk im Gustav-Adolf-Wiener-Haus. Sie stammt aus Siebenbürgen und lebt seit 32 Jahren in Regensburg. Sie ist Mutter zweier erwachsener Kinder.

Was ist Ihre genaue Aufgabe im Diakonischen Werk?

Im Rahmen meines Arbeitsfeldes KASA (Kirchliche Allgemeine Sozialarbeit) bin ich Ansprechpartnerin für Menschen in schwierigen Lebenssituationen, die sich Hilfe suchend an die Diakonie wenden. Wir versuchen in der Beratung gemeinsam Lösungen zu finden und Menschen zu ihrem Recht zu verhelfen. Gegebenenfalls wird an andere Fachdienste weiter vermittelt. Dazu ist es notwendig, vernetzt mit Fachdiensten und sozialen Einrichtungen zu arbeiten.

Darüber hinaus ist uns die Zusammenarbeit mit den Kirchengemeinden, die gegenseitige Wahrnehmung und Ergänzung ein wichtiges Anliegen, ist doch die KASA Sozialarbeit im Auftrag der Evangelisch-Lutherischen Kirche in Bayern.

Insofern sind Sie eine Art Feuerwehr, wenn „es brennt“. Wie kann aber verhindert werden, dass die Leute überhaupt zu Ihnen kommen müssen? Die KASA ist eine „Clearingstelle“ und wir bemühen uns, eine Atmosphäre des Angekommenseins und des Vertrauens zu schaffen, wo Menschen, das, was sie auf dem Herzen haben, aussprechen können. Wir versuchen, gemeinsam mit den Hilfe suchenden Lösungen zu finden und sehen uns als Wegbegleiter und Türöffner in schwierigen Lebenssituationen. Es dürfte nicht passieren, dass die Schere zwischen Arm und Reich weiter so auseinander geht. Eine bedachte, verantwortungsvolle Sozialpolitik müsste dafür sorgen, dass Menschen gar

nicht in solche gravierenden Notsituationen kommen. Doch wie wir wissen, wird es immer Menschen in Nöten geben. Dafür braucht unsere Gesellschaft niederschwellige Anlaufstellen, wie z.B. die KASA.

Was sind Ihrer Meinung nach die vordringlichsten sozialen Probleme in Regensburg?

Regensburg ist sowohl aufgrund seiner Architektur, seiner Lage als auch seiner wirtschaftlichen Prosperität ein attraktiver Wohnort für viele Menschen. Es ist daher dringend notwendig, dass es in der Stadt ausreichend bezahlbaren Wohnraum gibt. Trotz vielfältiger bestehender Beratungs- und Hilfsangebote sind die Nachfragen von Menschen in finanziellen Notsituationen in unserer Beratungsstelle deutlich gestiegen. Es geht dabei um alte Menschen mit kleinen Renten, kranke Menschen mit geringem Einkommen und Alleinerziehende. Ebenso können wir feststellen, dass die Zahl der jungen Menschen mit Suchtproblemen, die sich an die Bahnhofsmision wenden - auch ein Arbeitsbereich der KASA - gestiegen ist. Die Bahnhofsmision als zentraler Ort in der Innenstadt ist in besonderer Weise mit Problemlagen konfrontiert, die (sehr schnell) gesellschaftliche Veränderungen anzeigen.

Was erwarten Sie sich vom Passionsweg?

Ich wünsche mir, dass möglichst viele Menschen aus den Kirchengemeinden sich auf den Weg machen, sich einlassen auf Begegnungen mit Menschen, denen es nicht so gut geht, die man im Gottesdienst nicht trifft. Mit dem Passionsweg bieten wir die Möglichkeiten der gegenseitigen Wahrnehmung und Sensibilisierung in sozialen Einrichtungen an.

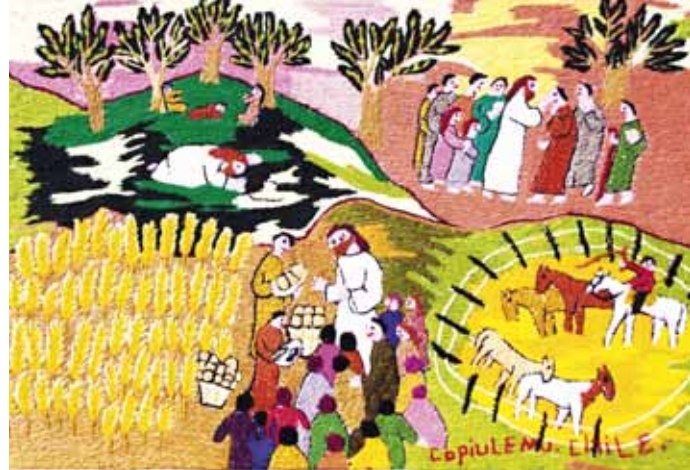
Klaus Weber

# „Wie viele Brote habt ihr?“

## Weltgebetstag 2011 Chile

■ „Wie viele Brote habt ihr?“ Diesen Titel haben die Frauen aus dem südamerikanischen Chile ihrer Gottesdienstordnung für den Weltgebetstag 2011 gegeben. Am Freitag, den 4. März 2011 werden Frauen, Männer und Kinder in über 170 Ländern und Regionen weltweit in ökumenischen Gottesdiensten den Weltgebetstag feiern. Das Weltgebetstagsland Chile ist ein Land der extremen Gegensätze und das sowohl geographisch, als auch politisch, ökonomisch und gesell-

schaftlich. Auf der einen Seite Naturschönheiten und Reichtum an Bodenschätzen. Auf der anderen Seite leidet das Land schwer an den Folgen seines unter der Pinochet-Diktatur etablierten neoliberalen Wirtschaftsmodells, das zu krassen sozialen Unterschieden und der Verelendung großer Bevölkerungsgruppen geführt hat. Das schwere Erdbeben in Chile Anfang 2010 hat den Menschen ganz konkret vor Augen geführt: Wir müssen das, was wir haben, solidarisch teilen! Und so begegnet einem



Wie viele Brote habt ihr?, Las Bordadoras de Copiulemu  
Bildrechte bei: Weltgebetstag der Frauen - Deutsches Komitee e.V

im Weltgebetstags-Gottesdienst der chilenischen Frauen das solidarische Teilen immer wieder: in den Bibellesungen, der Landesgeschichte und der Gottesdienstgestaltung.

## Weltgebetstag der Frauen am Freitag, 4. März 2011

**Gottesdienstzeiten in Regensburg**  
Die Gottesdienste zum Weltgebetstag der Frauen werden ökumenisch im Wechsel von Frauen der evangelischen und katholischen Kirchengemeinden gestaltet. 2011 sind folgende Gottesdienste geplant:

für die Gemeinde Dreieinigkeitskirche:  
18.00 Uhr Herz Marien  
17.00 Uhr Kapelle Steinweg 28  
19.00 Uhr St. Katharina, Nittendorf, anschließend Beisammensein

für die Gemeinde Neupfarrkirche (mit Kreuzkirche):  
18.00 Uhr Kapelle der katholischen Akademie für Berufe im Gesundheits- und Sozialwesen in Bayern e.V., Ostengasse 27  
19.00 Uhr Kreuzkirche, Deggendorferstr. 21 c

für die Gemeinde St. Johannes  
18.30 Uhr Gottesdienst in der Kirche St. Josef in Ziegetsdorf vorher Informationen zu Chile (Uhrzeit wird noch bekanntgegeben)

für die Gemeinde St. Lukas (und Tegernheim)  
19.00 Uhr Mariä Himmelfahrt Sallern  
19.00 Uhr Martin Luther - Kirche Tegernheim

für die Gemeinde St. Markus  
19.00 Uhr Gemeindehaus der Markuskirche

für die Gemeinde St. Matthäus  
17.00 Uhr Albertus Magnus Kirche

für die Gemeinde Maria Magdalena in Burgweinting  
19.00 Uhr Mennonitenkirche, Hartingerstr. 14 in Burgweinting

für die Gemeinde der Ev. Kirche Bad Abbach  
19.00 Uhr Kirche zur Heiligen Familie

## Das Dekanats- und Pfarrarchiv ist wieder geöffnet



■ Wussten Sie, dass nach der Kirchenregimentsordnung von 1588 in Regensburg die Predigten an den Sonn- und Feiertagen nicht länger als eine Stunde dauern sollten, weil lange Predigten nicht erbaulich sind und das Gedächtnis schwächen und die Zuhörer verdrossen machen? Wussten Sie, dass es im 18. Jahrhundert immer wieder Probleme mit den Gesandten wegen der Gottesdienstzeiten gab, weil ihnen z.B. der Beginn der Fastenpredigten um 7 Uhr der Zeit nach gar zu früh war? Wussten Sie, dass es im 19. Jahrhundert unter der Woche Abendmahlsfeiern gab für die Menschen, die sich keine dem sonntäglichen Gottesdienst angemessene Kleidung leisten konnten? Diese Informationen und unzählige weitere Details, die das Leben der evangelischen Christen in Regensburg

anschaulich machen, sind in den Quellen enthalten, die im Dekanats- und Pfarrarchiv aufbewahrt werden. Das Archiv ist nach dem Umzug vom Alumneum in das Erdgeschoss des Dekanats inzwischen wieder geöffnet und zwar Dienstag und Donnerstag von 9.00 Uhr bis 11.00 Uhr und in dieser Zeit unter 5920118 auch telefonisch zu erreichen. Die Informationen aus den Chroniken, Jahrbüchern, Protokollen und Briefen stehen jedem zu Verfügung, der Interesse an einem Thema aus Regensburgs Kirchengeschichte hat und sie bieten sicher auch Material für Seminararbeiten und ähnliches. Ich komme auch gerne in Gemeinden und Kreise und berichte über Kurioses und Historisches. Es wäre schade, wenn die interessanten Texte nur ungenutzt im Archiv liegen.

Dr. Christel Gottfriedsen

	Dreieinigkeitskirche 10 Uhr	St. Oswald (bzw. Alumneum) 10 Uhr	Arche Nittendorf 10 Uhr	Neupfarrkirche 11 Uhr	Kreuzkirche 9.30 Uhr
<b>13.2.</b> Letzter Sonntag nach Epiphania	entfällt wegen Renovierung	GD II Kinder-GD Pfr W. Lahoda		GD ☞ Pfr M. Schulte	GD Pfr M. Schulte
<b>20.2.</b> Septuagesimae		GD Pfr M. Schulte	GD ☞ II Kinder-GD Pfrin S. Thürmel Beauftragung Diakon Neubert mit Kirchenkaffee	10.00 Krabbel-GD Diakon H. Köhler 11.00 Pfr W. Lahoda	GD Pfr W. Lahoda
<b>27.2.</b> Sexagesimae		GD ☞ Pfrin S. Thürmel		Uni-GD Pfr E. Reichold / OKR Dr. Ark Nitsche	GD Pfr F. Hohenberger
<b>6.3.</b> Estomihi		GD Pfr M. Schulte	GD II Kinder-GD Pfr J. Mwasakilali	GD ☞ und Posaunenchor Pfr W. Lahoda	GD ☞ Pfr W. Lahoda
<b>13.3.</b> Invokavit		GD II Kinder-GD Pfrin S. Thürmel		GD Pfr W. Lahoda	GD Pfr W. Lahoda
<b>20.3.</b> Reminiszere		GD Pfr E. Reichold	GD ☞ II Kinder-GD Pfrin S. Thürmel m. Kirchenkaffee	10.00 Krabbel-GD Diakon H. Köhler 11.00 Pfr W. Lahoda m. Regensburger Kantorei	GD Pfr W. Lahoda
<b>27.3.</b> Okuli		GD ☞ Pfr M. Schulte		Uni-GD Pfr F. Hohenberger / Prof. Heinrich Bedford-Strohm	GD Pfr E. Reichold
<b>3.4.</b> Laetare		GD Pfr M. Schulte Konfirmandenvorstellung	GD II Kinder-GD Pfr J. Mwasakilali	GD ☞ Pfr W. Lahoda	GD Pfr W. Lahoda
<b>10.4.</b> Judika		GD II Kinder-GD Pfr J. Mwasakilali		GD Dekan E. Herrmann	GD Dekan E. Herrmann
<b>17.4.</b> Palmsonntag		GD Pfr M. Schulte Oswaldkirche	GD II Kinder-GD Pfrin S. Thürmel	10.00 Krabbel-GD Diakon H. Köhler 11.00 Kantaten-GD Pfr E. Reichold	GD Pfr W. Lahoda
<b>21.4.</b> Gründonnerstag		19:00 GD ☞ Pfr M. Schulte	19:00 GD ☞ Pfrin S. Thürmel	19:00 GD ☞ Pfr M. Wassermann	
<b>22.4.</b> Karf Freitag		GD ☞ OKR Dr. H.-M. Weiss Oswaldkirche	GD ☞ Pfr M Schulte	GD ☞ Pfr F. Hohenberger / Pfr W. Lahoda, 15.00 Andacht zur Todesstunde Jesu Dekan E. Herrmann	GD ☞ Pfr F. Hohenberger / Pfr W. Lahoda
<b>24.4.</b> Ostersonntag		5:30 Osternacht ☞ Pfrin S. Thürmel 10:00 GD ☞ Pfr M. Schulte Oswaldkirche	Familien-GD Pfrin S. Thürmel mit Ostereiersuchen u. Kirchenkaffee	Familien-GD Dekan E. Herrmann / Diakon H. Köhler	6.00 GD ☞ Pfr W. Lahoda / Diakon H. Köhler 9.30 GD ☞ Pfr W. Lahoda
<b>25.4.</b> Ostermontag		Familien-GD Pfrin S. Thürmel Oswaldkirche		GD Pfr W. Lahoda	
<b>1.5.</b> Quasimodogeniti		GD Pfrin S. Thürmel Oswaldkirche		Uni-GD Pfr F. Hohenberger / Prof. Johannes Rehm	GD Pfr W. Lahoda

## GD in Senioren- richtungen

### Argula-von-Grumbach-Haus Nittendorf

Di 15.02. 16.00 Thürmel  
Di 01.03. 16.00 Thürmel  
Di 15.03. 16.00 Thürmel  
Di 29.03. 16.00 Thürmel  
Di 05.04. 16.00 Thürmel  
Di 19.04. 16.00 Thürmel  
Do 21.04. 16.00 ☞ Thürmel  
Sa 23.04. 16.00 Thürmel mit  
Osterfrühstück  
Di 26.04. 16.00 Neubert

### Bürgerheim, Kumpfm. Str. 2

Fr 18.02. 17.00 ☞ Göldner  
Fr 18.03. 17.00 ☞ Dr. Körner  
Fr 15.04. 17.00 ☞ N.N.

### Hegenauer-Stiftung

Fr 18.02. 15.00 ☞ Göldner  
Fr 18.03. 15.00 ☞ Dr. Körner  
Fr 15.04. 15.00 ☞ N.N.

### Haus Benedikt, Pentling

Fr 18.02. 16.00 ☞ Göldner  
Fr 18.03. 16.00 ☞ Dr. Körner  
Fr 15.04. 16.00 ☞ N.N.

### Johannesstift, Vitusstraße

Fr 11.02. 10.00 Hofmann  
Fr 18.02. 10.00 Hofmann  
Fr 25.02. 10.00 Kunhardt  
Fr 04.03. 10.00 ☞ Göldner  
Fr 11.03. 10.00 Kunhardt  
Fr 18.03. 10.00 Göldner  
Fr 25.03. 10.00 Kunhardt  
Fr 01.04. 10.00 ☞ Hofmann

Fr 08.04. 10.00 Göldner  
Fr 15.04. 10.00 Dr. Körner  
Do 21.04. 16.00 ☞ Kunhardt  
Fr 22.04. 15.00 Kunhardt  
So 24.04. 10.00 ☞ Kunhardt  
Fr 29.04. 10.00 Hofmann

### BRK-Altenheim Rilkestraße

jeweils Mittwoch 10.15  
Mi 09.02. Thürmel  
Mi 23.02. Thürmel  
Mi 09.03. Thürmel  
Mi 23.03. Thürmel  
Mi 06.04. Thürmel  
Mi 20.04. ☞ Thürmel  
Mi 04.05. Thürmel

### Castra-Regina-Center

Freitag jeweils 15.00

04.03. N.N.  
01.04. N.N.  
06.05. N.N.

### RKT-Georgsstift, Rudolf-Aschenbrenner-Platz 4

Do 10.02. ☞ Mayer-Schärtel  
Do 03.03 ☞ Mayer-Schärtel  
Do 07.04 ☞ Mayer-Schärtel  
Do 12.05. ☞ Mayer-Schärtel

### BRK-Seniorenwohnanlage, Lugerweg, Bad Abbach

Jeden Dienstag 16.00  
König/Schmidbauer im Wechsel  
**Wörth, Seniorenstift**  
Do 17.2. 16.00 ☞  
Do 24.3. 16.00 ☞  
Do 14.4. 16.00 ☞

	<b>Bad Abbach 10 Uhr</b>	<b>Maria-Magdalena-Kirche 10 Uhr</b>	<b>Lukaskirche 10 Uhr</b>	<b>Martin-Luther-Kirche 9 Uhr</b>	<b>KKH Wörth 10.30 Uhr</b>
<b>13.2.</b> Letzter Sonntag nach Epiphania	GD Pfr F. König	Familien-GD ☞ Pfrin Dr. B. Mayer-Schärtel	GD    Kinder-GD Pfrin C. Weber	GD Pfr T. Müller	GD ☞ Pfr T. Müller
<b>20.2.</b> Septuagesimae	GD Pfr F. König	GD    Kinder-GD Lektorin A. Wöltje	Familien-GD ☞ Pfrin H. Kääh-Eber	10.00 Familien-GD ☞ Pfr T. Müller	
<b>27.2.</b> Sexagesimae	GD Pfr F. König	GD Pfrin Dr. B. Mayer-Schärtel	GD    Kinder-GD Pfrin C. Weber	GD Prädikantin B. Beck	GD Prädikantin B. Beck
<b>6.3.</b> Estomihi	GD ☞ Kirchenkaffee Pfr F. König	GD Pfrin Dr. B. Mayer-Schärtel	GD    Mini-GD Pfr T. Müller	GD ☞ Pfr K. Weber	
<b>13.3.</b> Invokavit	GD Pfr F. König	GD Pfr Dr. M. Hailer	GD    Kinder-GD Pfr i. R. J. Braun	GD Pfr T. Müller	GD ☞ Pfr T. Müller
<b>20.3.</b> Reminiszere	GD Pfr F. König	GD    Kinder-GD Lektorin A. Wöltje	GD ☞    Kinder-GD Pfrin H. Kääh-Eber	GD Prädikantin B. Beck; 10.30 Krabbel-GD	
<b>27.3.</b> Okuli	GD Pfr F. König	GD Prädikantin B. Beck	GD    Kinder-GD Pfrin C. Weber	GD Pfrin H. Kääh-Eber	GD Pfrin H. Kääh-Eber
<b>3.4.</b> Laetare	GD ☞ Kirchenkaffee Pfr F. König	GD Pfrin Dr. B. Mayer-Schärtel	GD    Kinder-GD Pfr K. Weber	GD Pfrin H. Kääh-Eber	10.30 Familien-GD Pfr T. Müller, kath. Pfarrheim
<b>10.4.</b> Judika	GD Pfr F. König	GD Lektorin A. Wöltje	GD ☞    Kinder-GD Pfrin C. Weber	GD ☞ Pfr T. Müller	GD ☞ Pfr T. Müller
<b>17.4.</b> Palmsonntag	Familien-GD Pfr F. König	GD    Kinder-GD Pfrin Dr. B. Mayer-Schärtel	GD Pfrin H. Kääh-Eber	GD Lektorin H. Müßig	
<b>21.4.</b> Gründonnerstag		19.00 GD ☞ Pfrin Dr. B. Mayer-Schärtel	19.00 GD ☞ Pfrin H. Kääh-Eber		
<b>22.4.</b> Karfreitag	15:00 GD ☞ m. Evang. Singkreis Pfr F. König	Öku-GD ☞ m. Mennonitengemeinde Dr. M. Dreher	GD ☞    Kinder-GD Pfrin C. Weber; 17.00 GD ☞ Pfrin C. Weber Keilberg	GD ☞ Pfr T. Müller	GD ☞ Pfr T. Müller
<b>24.4.</b> Ostersonntag	5:00 Osternacht 10:00 GD ☞ Pfr F. König	5.00 Osternacht Pfrin Dr. B. Mayer-Schärtel	5.30 Osternacht GD ☞ K. Weber; 10.00 GD ☞    Kinder-GD Pfrin C. Weber	10.00 Familien-GD Pfr T. Müller	
<b>25.4.</b> Ostermontag	GD Pfr F. König	GD ☞ Pfrin Dr. B. Mayer-Schärtel	Familien-GD Pfr K. Weber		
<b>1.5.</b> Quasimodogeniti	GD Kirchenkaffee Pfr F. König	GD Pfr i. R. J. Braun	GD ☞ Pfr T. Müller	GD ☞ Pfr K. Weber	

☞ Abendmahl ☞ Abendmahl mit Traubensaft

**Evang. Kranken-GD  
Uni-Klinik GD RUHEPUNKT**  
Jeden Mi 13.00 Fleischmann  
**Bezirksklinikum**  
Jeden Di 16.15 Reindlmeier  
Evang. Kirche im Brunnenhof  
Letzter Mittwoch im Monat  
16.15 Uhr Reindlmeier Kapelle  
der Klinik für Neurologische  
Rehabilitation  
**Asklepios-Klinik, Bad Abbach**  
Jeden Mittwoch 19.00 König  
Fachkrankenhaus Kapelle  
(entfällt in den Ferien)  
**Krankenhaus St. Josef**  
Jeden Di 18.30 N.N.  
Krankenhauskapelle  
**KH Barmherzige Brüder**  
Jeden Sa 18.30 ☞ N.N.

Kapelle St. Johannes von Gott

**Besondere Gottesdienste,  
die nicht im Plan enthalten sind:**  
**Weltgebetstag:**  
siehe Übersicht Seite 7  
**Segnungsgottesdienst**  
Mo 28.2. 18.00 Klinikkapelle  
Uniklinik  
**Ökumenischer Kreuzweg**  
So 10.04. 14.00 Bad Abbach  
König/Schmidbauer (Beginn in  
der evang. Kreuzkirche)  
**Ökumenischer Gospelkreuzweg**  
Mit Gospelband „deliverance“  
und Pfr. Reichold  
Freitag 15.04. 19.30 Evang.  
Bruderhauskirche (Ob. Bachgasse  
/ Ecke Emmeramsplatz)

**Osternacht**

23.04. Nacht des Karsamstag,  
23.00 Uhr Markuskirche mit  
Abendmahl. Gesamtleitung  
Pfarrer Dr. Rosenstein. Zu dem  
anschließenden kleinen Mahl  
wird herzlich eingeladen.  
**Ökumenischer Kleinkinder-  
gottesdienst**  
Sa 26.02. 17.00 Maria Magdale-  
na Kirche, Burgweinting  
Sa 26.03. 17.00 St.Franziskus,  
Burgweinting  
OsterMo 25.04. 11.30 Burgwein-  
ting, Treffpunkt: Römerspielplatz  
**Feierabendgottesdienst**  
Sa 5.3. 18.00 Lukaskirche  
Sa 2.4. 18.00 Lukaskirche

**Gottesdienste der Evangelischen  
Auslandsgemeinden in der ESG-  
Kapelle (im Alumneum)**  
**Englischsprachiger GD** mit Mahl-  
feier (jed. 2. Sonntag im Monat,  
10.30)  
**Liturgisches Abendlob** (auf Eng-  
lisch, jed. 4. Sonntag). Info: Rev.  
Dunphy (T. 0176-83106967)  
**Koreanischer GD** sonntags 12.30  
**Afrikanischer GD** sonntags 15.00

**Kirchenmusik**

**Stunde der Kirchenmusik**  
Fr 04.03. 19.00 Neupfarrkirche  
Fr 01.04. 19.00 Neupfarrkirche  
Fr 06.05. 19.00 Neupfarrkirche

	<b>Johanneskirche 10 Uhr</b>	<b>Markuskirche 9.30 Uhr</b>	<b>Alte Kirche Sinzing 11 Uhr</b>	<b>Matthäuskirche Sa 18.30 Uhr</b>	<b>Matthäuskirche 10.00 Uhr</b>
<b>13.2.</b> Letzter Sonntag nach Epiphania	GD mit JohannesSingers II Kinder-GD Prädikant G. Hofmann	GD Pfr D. Herrich-Schaeffer 10.30 Kinder-GD		GD ☞ Pfr P. Schulz	GD Pfr P. Schulz
<b>20.2.</b> Septuagesimae	GD mit Chor St. Johannes II Kinder-GD Pfarrer K. Göldner	Themengottesdienst: Was ist ein Mensch wert?	GD Pfr M. Müller	GD Prädikant Dr. H. Rumpf	GD ☞ II Kinder-GD Prädikant Dr. H. Rumpf
<b>27.2.</b> Sexagesimae	GD II Kinder-GD Dekan E. Herrmann	GD ☞ Pfr M. Müller		GD ☞ Pfr P. Schulz	GD Pfr P. Schulz
<b>6.3.</b> Estomihi	GD ☞ Pfr Dr. W. Körner	GD Lektor O. Kleinke	GD Lektor O. Kleinke	GD Pfr P. Schulz	GD ☞ Pfr P. Schulz
<b>13.3.</b> Invokavit	GD Pfr M. Boerschmann	GD Vikarin T. Baader 10.30 Kinder-GD		GD ☞ Prädikant Dr. H. Rumpf	GD Prädikant Dr. H. Rumpf
<b>20.3.</b> Reminiszere	GD II Kinder-GD Prädikant I. Striepling	Einführung Pfrin R. Dunphy und Kirchenchor ☞ Dekan E. Herrmann	GD ☞ Vikarin T. Baader	GD Prädikant B. Tege	GD ☞ II Kinder-GD Prädikant B. Tege
<b>27.3.</b> Okuli	GD II Kinder-GD Pfr K. Göldner	GD mit Band Markustix – für alle Altersgruppen		GD ☞ Pfr P. Schulz	GD Pfr P. Schulz
<b>3.4.</b> Lactare	GD ☞ mit Posaunenchor II Kinder-GD Prädikant G. Hofmann	GD Pfrin R. Dunphy	GD Pfrin R. Dunphy	GD Pfr P. Schulz	GD ☞ II Kinder-GD Pfr P. Schulz
<b>10.4.</b> Judika	GD Jubelkonfirmation II Kinder-GD Pfr K. Göldner	Gesund sein. GD mit Salbung		GD ☞ Prädikant Dr. H. Rumpf	GD Prädikant Dr. H. Rumpf
<b>17.4.</b> Palmsonntag	GD Pfr Dr. W. Körner	Silberne Konfirmation der Jahrgänge 1985 und 1986	GD Pfr M. Müller	GD Prädikant B. Tege	GD ☞ Prädikant B. Tege
<b>21.4.</b> Gründonnerstag	19.00 GD mit Beichte Pfr K. Göldner	20.00 GD ☞ Pfrin R. Dunphy			19:00 GD ☞ Pfr P. Schulz
<b>22.4.</b> Karf Freitag	GD Prädikant I. Striepling 14.30 Andacht zur Todes- stunde Jesu N.N.	GD ☞ Pfr Dr. G. Rosenstein	10.00 GD ☞ und Kirchenchor Vikarin T. Baader		10:00 GD ☞ 15:00 GD Pfr P. Schulz
<b>24.4.</b> Ostersonntag	Sa 23.04. 22.00 Osternacht Pfr K. Göldner GD ☞ m. Chor St. Johannes Pfr Dr. W. Körner	23.4. 23.00 Osternacht Pfr Dr. G. Rosenstein 9.30 Familien-GD mit Osterspiel	Familien-GD mit Osterspiel		5:30 GD ☞ 10:00 GD ☞ II Kinder-GD mit Osterfrühstück Pfr P. Schulz
<b>25.4.</b> Ostermontag	GD N.N.	GD Pfr M. Müller			GD ☞ Prädikant Dr. H. Rumpf
<b>1.5.</b> Quasimodogeniti	GD ☞ Prädikant G. Hofmann	GD Lektor O. Kleinke	GD Lektor O. Kleinke	GD Prädikant Dr. H. Rumpf	GD ☞ Prädikant Dr. H. Rumpf

☞ Abendmahl ☞ Abendmahl mit Traubensaft

### Musikalische Passionsandachten

Markuskirche 19.00 Uhr:  
18.03. Vera Seleznyova (Solo) +  
G. Kronseder (Trompete, Orgel)  
25.03. Dr. Werner (Saxophon, Orgel)  
01.04. Vera Seleznyova (Solo) +  
G. Kronseder (Trompete, Orgel)  
08.04. Flötenensemble St. Markus,  
Leitung: P. Heitsch

### 1. Nacht der spirituellen Lieder

Samstag, 9.4. 19.00-23.30 Uhr,  
Maria Magdalena Eintritt 20 Euro,  
Ermäßigung möglich

Mit Georgina Demmer, Wolfgang  
Friederich und Susanne Goebel

### Konzert zur Passionszeit

So 10.04. 17.00 Bad Abbach  
Pfarrkirche St. Nikolaus mit Evang.

Singkreis Bad Abbach, a cappella  
regensburg e.V., VokalTotal  
Stünching; Leitung: Vera Seleznyova.  
Geistliche Werke russischer  
Komponisten.

### Konzert in der Passionszeit

Palmsonntag, 17.4. 19.00 Maria  
Magdalena, Joseph Haydn: Die sieben  
letzten Worte unseres Erlösers  
am Kreuze Mitglieder des Maria-  
Magdalena-Consorts und Pfrin Dr.  
Mayer-Schärtel.

### Konzert mit Bach-Motetten

Fr 22.04. 19.00 Neupfarrkirche  
Regensburger Kantorei  
Kammerorchester St. Oswald  
Leitung: KMD Roman Emilius

### Konzert „Markus-Passion“

22.04. Karfreitag, 19.00 Markus-  
kirche. Kirchenchor St. Markus,  
Leitung: V. Seleznyova

### Bereitschaftsdienst

#### an Sonntagen und kirchlichen Feiertagen, falls der Gemeinde- pfarrer nicht erreichbar ist:

- 13.02. Wolfgang Lahoda  
0941/7994210  
20.02. Klaus Göldner  
0173/8073229  
27.02. Christiane Weber  
0941/41573  
06.03. Margarete Ruf-Schlüter  
09401/5265826  
13.03. Tobias Müller  
09403/952397

20.03. Dr. Wolfgang Körner  
0941/90788

27.03. Heidi Käab-Eber  
0162/2417274

03.04. Martin Schulte  
0941/27213

10.04. Manfred Müller  
0177/2570011

17.04. Wolfgang Reindlmeier  
0176/11941155

22.04. Dr. B. Mayer-Schärtel  
0941/703991

24.04. Peter Schulz  
0941/73871

25.04. Sibylle Thürmel  
09404/3220

01.05. Klaus Weber  
0176/82184423



Diakonie  
Regensburg

Am Ölberg 2, 93047 Rgbg., T. 58523-0, F. 58523-60, diakonie@dw-regensburg.de, www.diakonie-regensburg.de  
1. Vorstand: Sabine Rückle-Rösner  
**Sozialpsychiatrischer Dienst**  
**Betreutes Einzelwohnen**  
Schottenstraße 6, 93047 Rgbg. T. 58524 -14/-17/-18  
bew@dw-regensburg.de  
**Beratungsstelle und Gerontopsychiatrischer Dienst**  
Prüfeninger Str. 53, 93049 Rgbg. T. 2977112, spdi.regensburg@dw-regensburg.de  
**Psychologische Beratungsstelle**  
Erziehungsberatung u. Familientherapie; Ehe-/Partnerschafts- u. Lebensberatung; Beratung für Jugendliche u. junge Erwachsene; Familienberatung bei Trennung und Scheidung Prüfeninger Str. 53, 93049 Rgbg., T. 2977-111, F. 2977-129, erziehungsberatung@dw-regensburg.de  
**Tageszentrum Cafe Insel**  
Ernst-Reuter-Platz 2, 93047 Rgbg. T. 5839052 Cafe.Insel@dw-regensburg.de

**Krisendienst Horizont**, Hilfe bei Suizidgefahr, Hemauerstr. 8, 93047 Rgbg., T. 5 81 81, info@krisendienst-horizonte.de  
**IBW & Schuldnerberatung**, Am Ölberg 2 (3. St.), 93047 Rgbg, Monika Huber T. 58523-39, F. 58523-60, m.huber@dw-regensburg.de  
Bürozeiten: Mo-Do 9.00-12.00, Do 13.00-17.00  
Kostenlose Beratung und Hilfe bei Fragen zu Arbeitslosigkeit, Bewerbungen, Sozialhilfe, EDV-Kurse für Arbeitslose, berufsbezogene Kursangebote (Bitte nur mit telefonischer Voranmeldung)



Diakonie Regensburg  
G.-A.-Wiener-Haus

Schottenstraße 6 (Eing. Wiesmeierweg), 93047 Rgbg., T. 58524-0, F. 58524-20, gustav-adolf-wiener-haus@dw-regensburg.de  
**Bürozeiten:** Mo-Fr 8.30-12.00 u. Mo-Do 13.30-16.00  
**Freizeit- und Begegnungsstätte für Senioren**  
Heidi Pöser, T. 58524-12  
senioren@dw-regensburg.de  
Öffnungszeiten: Mo-Fr 8.30-12.00 und 13.30-17.00  
**Bezirksstelle Kirchl. Allgemeine Sozialarbeit**, Mütterkuren, Mutter-Kind-Kuren Bahnhofsmisson, T. 5 79 61 Ansprechpartnerin: Susanne Mai, T. 58524-16  
Sprechzeiten: Mo-Fr 9.00-12.00  
**Beratung für allein erziehende Mütter und Väter**  
Ansprechpartnerin: Agnes Sitzberger, T. 58524-22, Mo-Do  
Sprechzeiten nach Vereinbarung



Evangelische  
Studentengemeinde (ESG)

Info: www.esg-regensburg.de  
**Gemeindezentrum im Alumneum**  
(mit Kapelle): Am Ölberg 2 / Ecke

Gesandtenstraße - T. 0941-57710.  
Während des Semesters:  
Gemeindeabende: Di. 20.00 Uhr.  
**Panta Rhei** Cafe-Treff im Studentenhaus (Raum 1.28 - über Uni-Pizzeria), Mo-Do jew. 12.30-16.30 Uhr.  
**Universitätskapelle** (im Foyer der Zentralbibliothek)  
**Mittagsandachten** (Atempause):  
Mo-Do jew. 12.10 Uhr  
(aktuelle Semesterprogramme liegen an Uni und ESG auf)



Christlicher Verein  
Junger Menschen

Am Peterstor 2, T. 53838, F. 59 56 997,  
www.cvjm-regensburg.de,  
buero@cvjm-regensburg.de,  
Vors.: Ralf Osteroth,  
T. 09401-881956  
Stellv. Vors.: Fränze Marzahn  
T. 0176-83237283  
30.03.-02.04. JesusHouse  
20.-26.04. Mitarbeiterbegegnung in Schottland beim YMCA Aberdeen  
Do 19.00 Mitarbeiterabende  
Di 18 Uhr „Bibel-Dinner“, 17-25-Jährige  
1. So mtl. 18 Uhr, Sing & Pray Night  
Gottesdienst  
Hauskreise auf Anfrage



Ev. Jugendsozialarbeit,  
Bezirksst. Regensburg

**Geschäftsstelle**  
Hemauerstr. 20a, 93047 Rgbg. T. 57068, F. 5999190,  
kontakt@ejsa-regensburg.de  
**Einrichtungen**  
Offene Jugend- und Familienarbeit  
Jugend-Cafe  
Familienzentrum  
**Grundschulprojekt**  
Grundschule Hohes Kreuz  
**Offene Ganztagschule**  
Pestalozzi-Hauptschule (im Schüllercafe)  
Hans-Hermann-Hauptschule  
Förderzentrum Isarstraße  
Förderzentrum Bajuwarenstraße  
Lappersdorf, Regentstuf, Schierling  
**Jugendsozialarbeit (JaS)**  
Pestalozzi-Hauptschule  
Förderzentrum in der Bajuwarenstraße  
Förderzentrum in der Isarstraße  
Hauptschule Regentstuf  
**Hausaufgabenbetreuung**  
Grundschule Königswiesen  
Infos: www.ejsa-regensburg.de



Frauen in der Kirche

Dekanatsfrauenbeauftragte:  
Tanja Mundinger, Heinz-Conrad-Str. 64, 93055 Rgbg. T. 7849617;  
Antje Keitsch, Unter den Schwibbögen 7, 93047 Rgbg., T. 598148



Ev. Bildungswerk  
Regensburg e. V.

Rgbg. Alumneum,  
Am Ölberg 2, T. 59215-0  
Bürozeiten: Mo-Do 9.00-16.00, Fr 9.00-12.00  
Geschäftsführer: Dieter Weber  
Veranstaltungen: siehe Internet

Fachbereich Anna  
Annäherung an Arbeit

Traubengasse 6, 93059 Rgbg.  
T. 890502-0. Projekt zur beruflichen Integration von psychisch beeinträchtigten ArbeitnehmerInnen



Ev. Jugend im Dekanatsbezirk Regensburg

Büro: Hemauerstr. 20a, 93047 Rgbg. T. 0941-5998972, F.: 0941-567 12195, info@ej-regensburg.de, www.ej-regensburg.de  
Bürozeiten: Mo-Fr 9.00-12.00 Uhr,  
Sekretärin Margit Hofmann  
Dekanatsjugendreferenten: Diakon Marcus Schirmer, Dipl. Relpäd. Susanne Götte  
Dipl. Sozpäd. Kirstin Kuntz, Katarzyna Brzezinski (Ref. für Migrationsarbeit), Maria Bäumer (Berufspraktikantin)  
Ann-Katrin Haffner (FSJ)

**Offene Ganztagschule am Siemengymnasium**  
Leitung: Dipl. Alexandra Voelzkow, voelzkow@ej-regensburg.de  
**Offene Ganztagschule Realschule Obertraubling**  
Leitung: Dipl. Barbara Morgenthaler, morgenthaler@ej-regensburg.de  
**Offene Ganztagschule Realschule Regentstuf**  
Leitung: Dipl. Sozpäd. Ingrid Meyer, meyer@ej-regensburg.de

Termine:  
Fr. 11.02. 19.00 „Farben des Lebens“ - Jugend-GD Maria-Magdalena-Kirche Burgweinting  
Fr. 18. - So. 20.01 Teenieteamkurs für Jugendliche im Alter von 14-15 Jahren in Geiselhöring  
So. 20.02. 10.00 „Farben des Lebens“ - Jugend-GD Johanneskirche Abensberg  
So. 27.02. 18.00 „Farben des Lebens“ - Jugend-GD Segenskirche Maxhütte-Haidhof  
So. 27.03. 18.00 „Farben des Lebens“ - Jugend-GD Segenskirche Maxhütte-Haidhof  
Di, 29.03. 19.00 „Farben des Lebens“ - Jugend-GD Erlöserkirche Bogen  
Fr. 08. - So. 10.04. Dekanatsjugendkonvent in Geiselhöring  
Sa. 09.04. 18.30 „Farben des Lebens“ - Jugend-GD Lutherkirche Saal  
Mo. 11.04. 18.30 „Farben des Lebens“ - Jugend-GD Christuskirche Straubing  
Fr. 15.04. Ökumenischer Jugendkrenzweg  
Sa. 16. - Mi. 20.04. Jugendleitergrundkurs in Geiselhöring  
Sa. 07.05. Schwitztag in Regensburg



Evangelischer  
Frauenbund

Frau Siemon T. 09403-2093  
Medienkreis: je Mi. 9.30 Uhr Dekanat, Pfarrergasse 5, 93047 Rgbg.  
Gesprächskreis:  
Gesprächskreis Montag 14.30  
07.03. Rosenmontag „Damen mit Hut“  
Mo. 04.04. Mitgliederversammlung „Jahreslosung“  
Mo. 02.05. Bonhoeffer



Regensburger Kantorei

Leitung: Roman Emilius,

Am Ölberg 2, 93047 Rgbg., T. 29861658



Evangelischer  
Sängerkreis

Leitung: Larissa Snitkowski  
1. Vorsitzender: Ulrich Landskron,  
2. Vorsitzender: Oskar Roch  
Jeden Dienstag 19.30 - 21.00 Chorprobe  
Landeskirchliche  
Gemeinschaft  
Christl. Jugendbund

Abend-GD So 18.00 Keplersaal  
Hauskreise in Kelheim, Rgbg.  
Regentstuf, Singing, Tegernheim.  
Weitere Infos unter: Christoph Bahr, Fümrohrstr. 31, 93051 Rgbg, T. 998682 o. www.lkg.de/regensburg



kda  
Kirche+Arbeit

Kirchlicher Dienst in der Arbeitswelt der Evang.-Luth.Kirche in Bayern, Taxisstr. 5, 93049 Rgbg. T. 0941/51612/599 83 81/ 599 83 80, kda.regensburg@kda-bay.de, www.kda-bay.de



Werkhof  
Regensburg GmbH

Auweg 32, 93055 Rgbg. T. 79967-0, F. 79967-29, werkhof@werkhof-regensburg.de, www.werkhof-regensburg.de  
Geschäftsführer: Hans Seidl  
Meisterhandwerk: Schreinerei, Schlosserei, Maler, Maurer, Elektrohandwerk, Fahrradwerkstatt; Gartenbau & Grünpflege, Umzüge & Transporte, Näh- und BügelSERVICE, Tagungs- und Freizeitzentrum: Auweg 32. Gebrauchtgüterhaus, Auweg 22, 93055 Rgbg., T. 79402191

Jugendwerkstatt  
Regensburg e. V.

Glockengasse 1, 93047 Rgbg. T. 58553-0, F. 58553-55, jugendwerkstatt-r@t-online.de

## Impressum

Evangelisch in Regensburg  
Nachrichten für die Gemeinden  
**Heft 2 2011, Februar-Mai 2011**  
Auflage: 18.650  
Erscheint alle 2 bzw. 3 Monate  
**Herausgeber**  
Evangelisch-Lutherische Gesamtkirchengemeinde Regensburg  
Konto: 3000613, BLZ 750 200 73  
Hypo Vereinsbank Regensburg  
**Redaktion:** Pfr Klaus Weber  
Tel.: 0941-41573, Fax: 448753  
weber.donaudekanat@gmx.de  
Hiltnerweg 3, 93057 Regensburg (Pfarramt St. Lukas)  
**Mitarbeit:** Martin Melichar (Werbung)  
Tel.: 0941-5920227  
martin.melichar.gkv-r@elkb.de  
**Gestaltung und Satz**  
eckert+grayer  
visuelle kommunikation gmbh  
Regensburg  
**Druck**  
Aumüller Druck KG, Regensburg  
**Redaktionsschluss**  
nächste Ausgabe: 30.03.2011  
**Auslieferung**  
nächste Ausgabe: 18.04.2011

# Der Mühe Wert

Sie setzen sich in Ihrem Beruf ein und arbeiten hart für den Erfolg. Dabei dürfen Sie nicht unterschätzen: Stress, Krankheiten und Unfälle führen immer häufiger zur Berufsunfähigkeit.



Rufen Sie an. Ich informiere Sie gern!

Andreas Wesselmann, Agenturleiter  
Thomas-Mann-Straße 11  
94315 Straubing  
Telefon 09421 989282  
andreas.wesselmann@bruderhilfe.de



**BRUDERHILFE PAX  
FAMILIENFÜRSORGE**  
Versicherer im Raum der Kirchen



## Willkommen Daheim!

Die Region Regensburg und seine Menschen liegen uns am Herzen.

Deshalb tun wir viel dafür, dass Sie sich hier wohl fühlen können.

Vertrauen, Zuverlässigkeit, Engagement und Verbindlichkeit sind bei uns keine leeren Worthülsen, sondern geliebte Kultur.

Nehmen Sie uns beim Wort.  
Wir freuen uns auf Ihren Besuch!

Meine Volksbank  
Regensburg eG

## EMHARDT & AUER GmbH

HEIZUNG \* LÜFTUNG \* SANITÄR

Donaustauer Straße 120  
93059 Regensburg  
e-Mail: [info@emhardt-auer.de](mailto:info@emhardt-auer.de)

Tel.: (09 41) 4 63 15 - 0  
Fax: (09 41) 4 63 15 - 40



seit 1900

➤ Kundendienst rund um die Uhr! ◀



Anstriche aller Art  
Tapezierungen  
Fassadengestaltung  
Vollwärmeschutz  
Gerüstbau  
Elektrostat. Spritzen

Malerbetrieb Mayer  
Arzberger Straße 3  
93057 Regensburg  
Tel.: 09 41 - 663 15  
Fax: 09 41 - 662 87

**MENSCHENLEBEN SIND WIE DIE BLÄTTER, DIE LAUTLOS FALLEN  
MAN KANN SIE NICHT AUFHALTEN AUF IHREM WEG.**



**WIR HÖREN ZU. WIR HELFEN. WIR VERSTEHEN.**

**Rufen Sie uns an! Regensburg • Telefon (09 41) 79 40 04**

Vertrauen Sie unserer über 45 jährigen Erfahrung und unserer Kompetenz als Familienunternehmen und Meisterbetrieb. Selbstverständlich kommen wir auch gerne zu Ihnen nach Hause ohne dass Ihnen zusätzliche Kosten entstehen.



**BESTATTUNGEN  
>>FRIEDE<<**

Adolf-Schmetzer-Strasse 22 • Parkplätze im Hof  
Prüfeninger Strasse 91 • direkt gegenüber dem Krankenhaus  
Landshuter Strasse 72 • gegenüber dem Krankenhaus

# Städtische Bestattung · Bestattungsdienst der Stadt Regensburg

Das Bestattungsunternehmen der Stadt Regensburg wickelt fachkundig alle Bestattungsangelegenheiten ab. Wenden Sie sich vertrauensvoll an uns.

☎ 5 07 23 46

☎ 5 07 23 47



- Erdbestattungen
- Überführungen
- Feuerbestattungen
- Kostenlose Hausbesuche

**Tag und Nacht erreichbar**

**D.-Martin-Luther-Str. 3**

Regeln Sie schon zu Lebzeiten Ihre Bestattung durch unsere Bestattungsvorsorge. Wir beraten Sie unverbindlich und individuell: ☎ 5 07-23 41 und 5 07-23 48

## Reiss Sanitäts Fachhaus

- Orthopädie Technik
- Orthopädie Schuhtechnik
- Venenkompetenz Zentrum
- Bewegungs- und Analyse Zentrum

REGENSBURG  
Obermünsterstraße 17  
Tel. 09 41 / 59 40 90  
Donau-Einkaufszentrum  
Tel. 09 41 / 4 60 75 88

NEUMARKT  
Badstraße 21  
Tel. 0 94 81 / 4 31 91

## Reiss & Zimmermann

- HomeCare
- RehaTechnik

REGENSBURG  
Straubinger Straße 61  
Tel. 09 41 / 60 36 60

# Wir sind (immer) noch da\*

**HANDWERK, HANDEL & DIENSTLEISTUNG  
IM WERKHOF REGENSBURG**

**Maler - Maurer - Schreiner - Schlosser  
Baumeister - Elektriker - Fahrradmeister**

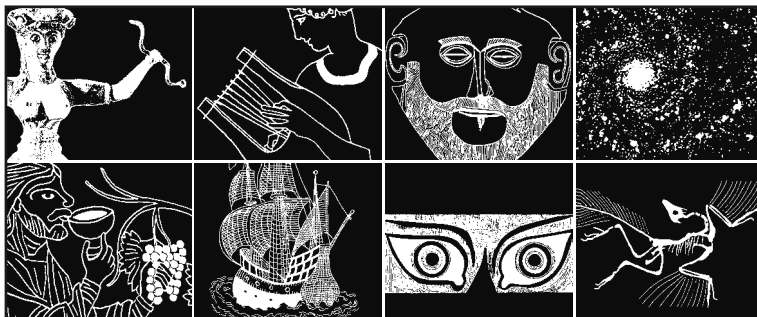
**Gartenbau & Grünpflege**

**GEBRAUCHTWARENHAUS - WASCH- & BÜGELSERVICE  
TAGUNGS- UND FREIZEITZENTRUM KASTELL WINDSOR**

\* 1984 - 2009 25 Jahre Werkhof Regensburg

27 Jahre Service und Qualität für Kunden, 27 Jahre Dienst am Menschen

Werkhof Regensburg  
Auweg 32, Regensburg  
Telefon (0941) 79967-0  
Fax-Nr. (0941) 79967-29  
werkhof@werkhof-regensburg.de  
www.werkhof-regensburg.de



## Entdeckungen: BÜCHER PUSTET.

GESANDTENSTRASSE Tel. 0941 5697-0 Fax 569736  
DONAU-EINKAUFSZENTRUM Tel. 0941 46686-0 Fax 4668666  
UNIVERSITÄT Tel. 0941 91069790 Fax 9455629  
www.pustet.de

## EVANGELISCHE WOHLTÄTIGKEITS- STIFTUNG IN REGENSBURG (EWR)

Evangelische Wohltätigkeitsstiftung, Postfach 10 03 31, 93003 Regensburg

Evangelische Stiftungsverwaltung ..... Telefon 50 40 - 10 20 ..... Telefax 50 40 - 10 29  
Mietwohnungsverwaltung ..... Telefon 50 40 - 11 55

93047 Regensburg info@ewr-stiftung.de  
Alte Manggasse 3 www.ewr-stiftung.de

**EWR**  
STIFTUNG

## EVANGELISCHES KRANKENHAUS REGENSBURG

**Chirurgie mit Ambulanz, Gynäkologie,  
Geburtshilfe, HNO und Innere Medizin**



Emmeramsplatz 10 **Telefon 50 40 - 0**  
93047 Regensburg **Telefax 50 40 - 12 59**  
info@evang-krankenhaus-regensburg.de  
www.evang-krankenhaus-regensburg.de

## EVANGELISCHES ALTEN- UND PFLEGEHEIM JOHANNESSTIFT

**mit beschütztem Wohnen  
und Kurzzeitpflege**



Vitusstraße 14 **Telefon 50 40 - 30**  
93051 Regensburg **Telefax 50 40 - 31 99**  
info@johannesstift-regensburg.de  
www.johannesstift-regensburg.de

## EVANGELISCHE AMBULANTE DIENSTE

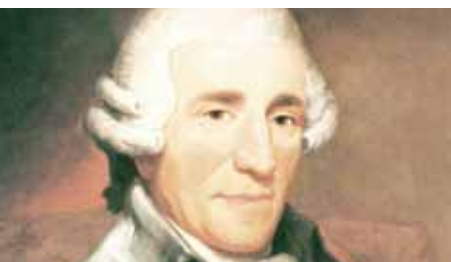
**Ambulanter Pflegedienst  
und Mobiler Hauswirtschaftsdienst**



**24 Stunden  
Dienst**

Alte Manggasse 3 **Telefon 50 40 - 29 00**  
93047 Regensburg **Telefax 50 40 - 10 29**  
ambulante.pflege@ewr-stiftung.de  
www.ewr-stiftung.de

## aus den gemeinden:



### Passionskonzert

■ Nimmt man die Berichte aller Evangelien von Jesu Sterben zusammen, so hat Jesus sieben Sätze gesagt, als er am Kreuz hing, Der Komponist Joseph Haydn (1732 bis 1809) hat ihnen ein eigenes Werk gewidmet: Die sieben Worte unseres Erlösers am Kreuze. Es wird am Sonntag, den 17. April um 19.00 Uhr in der Maria-Magdalena-Kirche vorgetragen. Eine kurze musikgeschichtliche und theologische Einführung steht am Beginn. Es spielen Mitglieder des Maria-Magdalena-Consorts, die Lesungen trägt Pfarrerin Dr. Bärbel Mayer-Schärtel vor.

Dr. Martin Häiler

### Fahrt nach Südpolen

■ Eine Studienfahrt führt vom 13. bis 19. Juni nach Südpolen (Schlesien). Auf dem Programm stehen unter anderem Hirschberg, Krummhübel am Fuß der Schneekoppe, Kloster Grüssau (Weltkulturerbe), Fürstenstein, Schweidnitz, Kreisau, Oppeln, Moschen, Krakau, Auschwitz, Kattowitz, Breslau, Königgrätz. Prospekte und Anmeldungen (bis 10. März): unter Tel. 09407/38 30, Pfr. em. F. W. Distler, Weiße Marter 3, 93173 Wenzenbach. F. W. Distler

### Kinderbasar

■ Am Sonntag 27. Februar – findet im Gemeindesaal der Maria-Magdalena-Kirche der Frühlings-Basar „Alles rund um's Kind“ statt. In der Zeit von 13.00 Uhr

bis 16.00 Uhr werden Kinderkleidung, Spielzeug, Kinderwagen u.v.m. zum Verkauf angeboten. Anmeldung für einen Verkaufstisch (Standgebühr EUR 9,00) unter 0177-2851590.

Rebecca Stiller-Hetzner

### „Mirjams Paukenschlag“

■ Das EBW Regensburg zeigt vom 16. bis 30. März im Alunneum, Am Ölberg 2, die Ausstellung „Mirjams Paukenschlag“. Die Ausstellung zeigt Ausschnitte aus der Geschichte der Feministischen Theologie und ihre Auswirkungen auf Gemeinden und Pfarramt. Am Mi. 16.03. wird die Ausstellung um 19.00 Uhr eröffnet, dazu gibt es einen programmatischen Vortrag um 20.00 Uhr von PD Dr. Brigitte Enzner-Probst: „Eure Töchter werden prophetisch reden“ (Joel 3,1; Apg 2,17) – Der Beitrag von Frauenliturgien für die Zukunft der Kirchen. Am Mi. 23.03. sprechen Prof. Dr. Renate Jost und Pfarrerin Dr. Bärbel Mayer-Schärtel um 20.00 Uhr über das Thema „Feministische Theologie – Beiträge aus Forschung und Praxis“.

Ernst Reichold

### Ökumenischer Gospelschritt

■ Gospel, Bilder, Texte mit der Gospelband „deliverance“ und Pfr. Reichold am Freitag, 15.04., 19.30 Uhr in der Evang. Bruderhauskirche (Ob. Bachgasse / Ecke Emmeramsplatz) Fritz Hohenberger

### Evangelische Jugend

#### ■ Kurse:

Beim Teenieteamerkurs vom 18. bis 20. Februar erfahren sie an einem kompakten Wochenende alles, was junge Einsteiger wissen müssen. Der

Kurs ist besonders auf Jugendliche im Alter von 14 bis 15 Jahren zugeschnitten.

Der Grundkurs vom 16. bis 20. April ist für Jugendliche ab 16 Jahren und bildet die Voraussetzung für die Beantragung der JuLeiCa (Jugendleiterkarte). Dabei geht es u.a. um Gruppenpädagogik, Leitungsrolle, Aufsichtspflicht und Spiritualität.



Beim Spezialkurs am 21. Mai kann man sich einen Samstag lang mit einem Thema beschäftigen, das Jugendliche besonders interessiert.

Am 19. November dreht sich schließlich beim Seminartag „Music & More“ alles um Musik im Jugendgottesdienst. Infos und Anmeldeformulare gibt es im Jugendwerk

### Fahrt zum Evangelischen Kirchentag

Vom 01. bis 05. Juni findet in Dresden der 33. Deutsche Evangelische Kirchentag statt. Die Evangelische Jugend im Donaudekanat Regensburg organisiert gemeinsam mit den anderen Jugendwerken im Kirchenkreis eine Busreise für Jugendliche und junge Erwachsene. Anmeldung bis 10. März **Schwiztag für Südafrika** Am Samstag, den 7. Mai krepeln von 9.00 bis 16.00 Uhr auch in diesem Jahr wieder engagierte Jugendliche die Ärmel hoch und bieten ihre Arbeitskraft an. Lediglich 5 Euro pro Stunde kostet dieser Service. Der Erlös des Tages gehen ohne Abzüge an das Kinderzentrum

Elonwabeni in Südafrika. Im vergangenen Jahr konnten im Anschluss an diese Aktion über 1.000 Euro nach Südafrika überwiesen werden! Wer fleißige Helfer für den Haushalt braucht und den Schwiztag unterstützen will, kann sich bis spätestens 2. Mai vormerken lassen.

### Das neue Freizeitheft ist da!

Ob für die Osterferien, die Pfingstferien oder den Sommer – für alle interessierten Kinder und Jugendlichen im Alter von 6 bis 18 Jahren gibt es zahlreiche Angebote. Das Freizeitheft ist im Evangelischen Jugendwerk erhältlich. Anmeldungen und Infos unter 0941/5998972 oder unter [info@ej-regensburg.de](mailto:info@ej-regensburg.de) und unter [www.ej-regensburg.de](http://www.ej-regensburg.de). Susanne Götte

### Hausbibelkreis

■ Jeden Freitagabend (20.00 Uhr) trifft sich ein neugegründeter Hausbibelkreis, um gemeinsam in der Bibel zu lesen und auf dieser Grundlage über den Glauben und das Leben nachzudenken; ebenso wird miteinander gesungen und gebetet. Der Hauskreis öffnet sich gerne für fragende und am Glauben interessierte Menschen und freut sich über Zuwachs. Ort: wechselnde Orte. Zeit: jeden Freitag, 20.00 Uhr. Kontakt: Pfarrerin Mattheus Wassermann: 0941/920 55 43, oder [wassermann@esg-regensburg.de](mailto:wassermann@esg-regensburg.de) Mattheus Wassermann

## Bibelgespräch und Abendmahl

■ Einmal im Monat lädt der ThomasKreis (Team der ehemaligen Thomas-Messe) ein zum Bibelgespräch mit Abendmahl. Wir lesen und bedenken gemeinsam einen Abschnitt aus der Heiligen Schrift und feiern anschließend miteinander Abendmahl. Ort: Kapelle der Evangelischen Studentengemeinde im Alumneum, 3. Stock (Am Ölberg 2). Zeit: 3. Sonntag im Monat von 18.00 bis ca. 19.30 Uhr. Die nächsten Termine: 20. Februar, 20. März, 17. April, 15. Mai, 19. Juni.

Kontakt: Pfarrer Matthäus Wassermann Tel. 0941 / 920 55 43 oder: wassermann@esg-regensburg.de  
Matthäus Wassermann

## Männer auf dem Weg Sich, anderen Männern und Gott begegnen – das kann man bei „Männern auf dem Weg“.

■ Meditative Übungen, kleine und große Gesprächsgruppen helfen achtsam auf sich zu werden, auf andere zu hören und nachzuspüren, was die biblische Tradition hergibt. Im Mittelpunkt steht jeweils ein Thema, das mitten aus dem Leben kommt. Die Gruppe ist überkonfessionell. Jeder ist willkommen, der mit anderen Männern ein Stück Weg teilen möchte. Die nächsten Treffen jeweils Mittwoch: 26. Februar und 30. März von 19.00 bis 22.00 Uhr im Gemeindezentrum St. Johannes. Leitung: Friedemann Burger, 9402/5256 und Klaus Göldner, 0941/46520760  
Klaus Göldner

## Dem Leben Tiefe geben

■ Von Aschermittwoch

bis zur Karwoche können „Exerzitien im Alltag“ der Passionszeit eine besondere Tiefe geben. Das erste Treffen findet am Aschermittwoch, den 9. März um 19.00 Uhr im Gemeindezentrum St. Johannes statt. Die weiteren gemeinsamen Abende sind am 18.03., 24.03., 31.03., 06.04., 13.04 und 19.04. Dauer jeweils eineinhalb Stunden. Leitung und weitere Informationen bei Klaus Göldner (Pfarrer und Geistlicher Begleiter), Tel. 0941/46520760.  
Klaus Göldner

## Personal:

### ■ Beauftragte für fremdsprachige Gottesdienstgemeinden.

Nach Jahren des ehrenamtlichen Dienstes im Auftrag unserer Kirche wurde Rev. Rhona Dunphy



für fünf Jahre hauptamtlich mit der Betreuung fremdsprachiger Gottesdienstgemeinden in Regensburg beauftragt. Rhona Dunphy lebt als Mutter von drei Kindern seit Jahren in Regensburg. 2005 wurde sie als Pfarrerin der Schottisch-Reformierten Kirche in Regensburg ordiniert. Seit 01.12.2010 ist sie zudem an die Kirchengemeinde St. Markus angebunden. Am Sonntag, den 20.03., 09.30 Uhr, wird Rev. Rhona Dunphy durch Dekan Herrmann in St. Markus in ihren Dienst eingeführt.

Fritz Hohenberger

### Dekanatsentwicklung

Roland Thürmel ist neu auf der Pfarrstelle für



Dekanatsentwicklung: Geboren 1972 in München, Studium in Neuen-dettelsau, Heidelberg, Prag und München, Vikariat in München Neubiberg, danach 6 Jahre lang geschäftsführender Gemeindepfarrer in Aidenbach (DB Passau). Verheiratet mit Pfrin. Sibylle Thürmel, 2 Töchter und 2 Söhne.

„Meine Hauptaufgabe sehe ich in der Förderung der Zusammenarbeit von Personen und Institutionen in unserem Donaudekanat. Dabei will ich mich leiten lassen von dem, was im ersten Korintherbrief in Kapitel 12 steht: ‚Es sind verschiedene Gaben; aber es ist ein Geist.‘ Zusammenarbeit bietet die Chance, dass jeder das macht, was er kann.“

Roland Thürmel



### Dekan i. R. Wilhelm Schubert †

Ende November der ehemalige Dekan des Evangelischen Donaudekanats Wilhelm Schubert nach langer Krankheit im Alter von 85 Jahren verstorben. Er stand von 1975 bis zu seinem Ruhestand 1989 an der Spitze des Dekanatsbezirks und war gleichzeitig 1. Pfarrer an der Neupfarrkirche. Dekan Schubert war ein liebenswürdiger Mensch und freute sich über den „absolut herzlichen Kon-

takt zu den Pfarrern seines Dekanatsbereichs“, wie es 1985 in der Zeitung zu lesen war.

Klaus Weber

## In eigener Sache

■ Ich werde öfter darauf angesprochen, dass weitergehende Informationen aus den einzelnen Kirchengemeinden nicht mehr hier in diesem Gemeindebrief erscheinen können. Sie können die Gemeindebriefeinleger der einzelnen Gemeinden



nun beziehen und sich so über die Aktivitäten in ganz Regensburg (und Bad Abbach) eingehend informieren. Bitte wenden Sie sich dazu an die Gesamtkirchengemeinde Tel. 0941/592020. Die Kosten für ein Jahr (5 Ausgaben) betragen 20 Euro.

Wie immer liegt der Frühjahrsausgabe unseres Gemeindebriefs ein Überweisungsträger bei, mit dem Sie das Erscheinen unserer Zeitung finanziell unterstützen können. Den größten Teil der Kosten bezahlen die Kirchengemeinden mit einer Umlage, durch die Inserate wird das Blatt ebenso gegenfinanziert. Für den Rest sind wir auf Ihre Spenden angewiesen, damit unser „evangelisch in regensburg“ weiterhin erscheinen kann. Spendenkonto der Gesamtkirchenverwaltung 401606808 bei der Ev. Kreditgenossenschaft Kassel (BLZ 520 604 10).

Vielen Dank für Ihren Beitrag  
Klaus Weber

# Der Tod der Taube



■ In der Bibel ist die Taube ein Tier, das in verschiedenen Zusammenhängen erwähnt wird. Sie findet nach der Sintflut das erste Land, sie wird mit ihren Kolleginnen, den Turteltauben, als übliches Opfer im Tempel genannt. Die Taube ist das Bild für einen anmutigen Menschen, sie ist als Vogel Sinnbild für das Flüchtige, das sich Erhebende. Und bei Jesu Taufe ist sie ein Zeichen für den Heiligen Geist, der über den Sohn Gottes kommt. Die Tauben gelten als Tier ohne Falsch.

Und so reiht sich hier auch ein, dass sie als Symbol des Friedens gelten. Sie sind Kosmopoliten, die praktisch überall auf der Welt vorkommen. Mit Ausnahme von Arktis und Antarktis – aber was sollte man da schon suchen, als Taube?

Ich habe mir nie große Gedanken über die Tauben gemacht. Doch als ich plötzlich von meinem Schreibtischfenster aus ein recht blutiges Drama verfolgen konnte, ist mir einiges klar geworden. Ein Habicht (ich hoffe, meine biologische Zuordnung stimmt) ist mit seiner Taubenbeute direkt vor meinem Fenster gelandet. Fast zwei Stunden hat er gebraucht, um von der Taube nur noch ein paar Federn übrig zu lassen. Hatte sie eine Chance? Oder einfach

nur Pech? Ich glaube fast, dass es keinen Ausweg gibt, wenn eine Taube auf einen hungrigen Habicht trifft.

Die Taube als Sinnbild des Heiligen Geistes, des Friedens. Sie wird geschlagen und aufgefressen. Wie kann dann Frieden werden? Wie kann sich Gottes Geist durchsetzen, wenn er so überwältigt werden kann?

Doch so ist Gott. Trotz aller Größe und Majestät wird er auch ganz klein und verletzlich. Das haben wir an Weihnachten in der Krippe gesehen und wir sehen es auch am Kreuz von Golgatha. Gott macht sich ganz verletzlich. Er setzt sich der Welt und den Menschen aus. Und manchmal, da hat er keine Chance. Da wird er geschlagen und vernichtet. Da bleibt nur der Tod.

So ist Gott.

Noch liegen ein paar Federreste in unserem Garten. Und es ist ein tiefer Eindruck in mir geblieben über dieses Drama.

Darum geht es wohl auch in der Passionszeit: Dass etwas bleibt und dass es in mir bleibt. Gott gibt sich in die auswegloseste Situation und bleibt doch – in mir.

Klaus Weber